

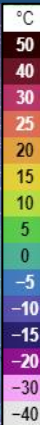


МОДЕЛЬ РАЗВИТИЯ ОБСТАНОВКИ В СООТВЕТСТВИИ С ПРОГНОЗОМ НА ТЕРРИТОРИИ КРАСНОДАРСКОГО КРАЯ



МЕТЕОРОЛОГИЧЕСКАЯ ОБСТАНОВКА НА ТЕРРИТОРИИ КРАСНОДАРСКОГО КРАЯ

Прогноз температуры



По Краснодарскому краю: небольшая облачность. Без осадков. Ветер восточной четверти 6-11 м/с, местами порывы 15-20 м/с. Температура воздуха ночью -7...-12°, на Азовском побережье -4...-9°; днем -4...+1°, местами в южной половине края 2...4°; в горах ночью -9...-14°, днем -4...+1°;

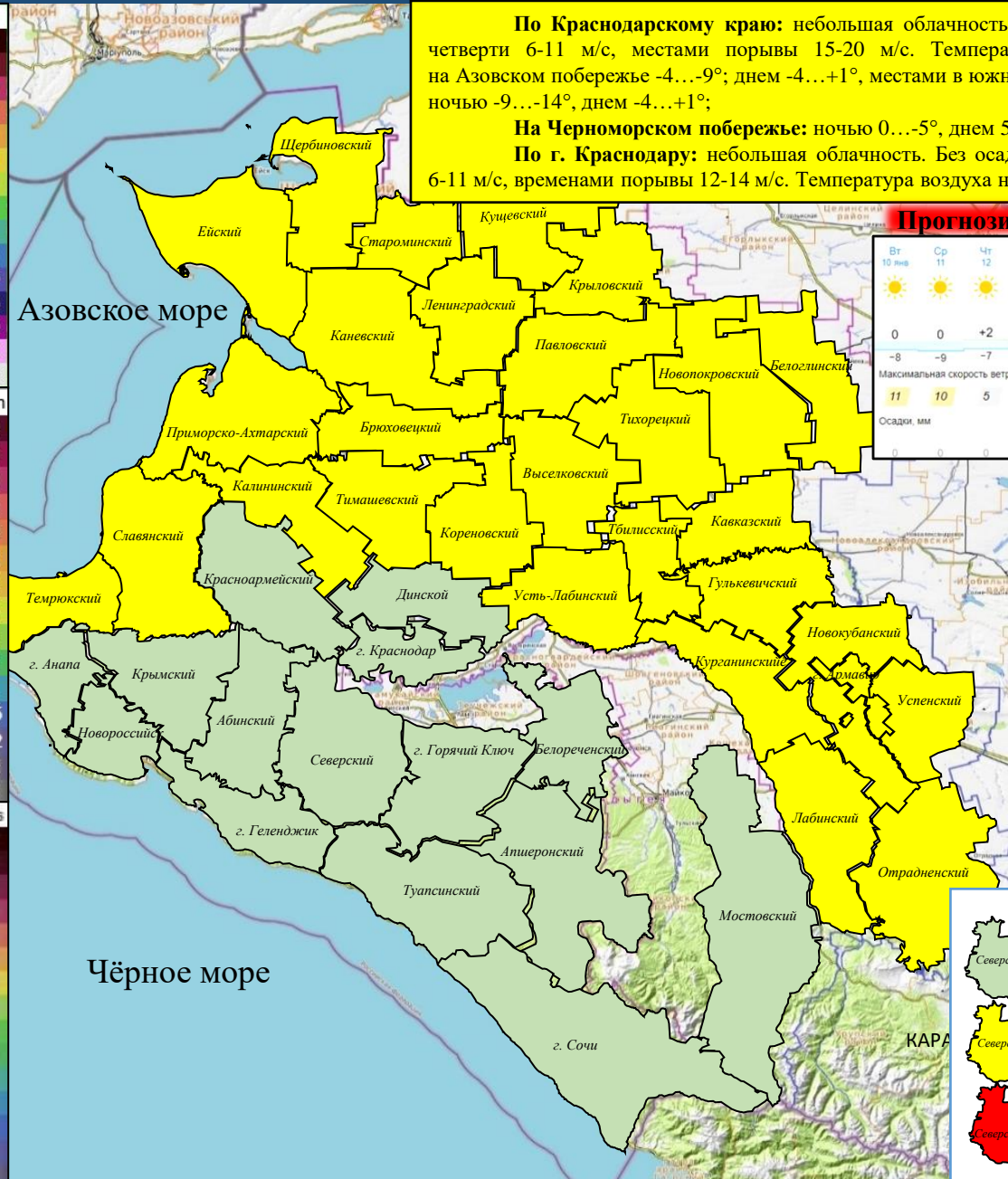
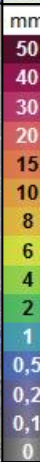
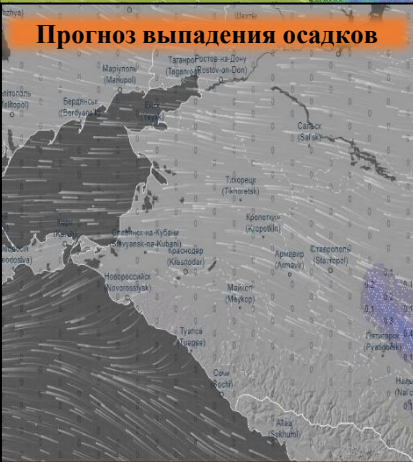
На Черноморском побережье: ночью 0...-5°, днем 5...10°.

По г. Краснодару: небольшая облачность. Без осадков. Ветер восточной четверти 6-11 м/с, временами порывы 12-14 м/с. Температура воздуха ночью -7...-9°, днем 2...4°.

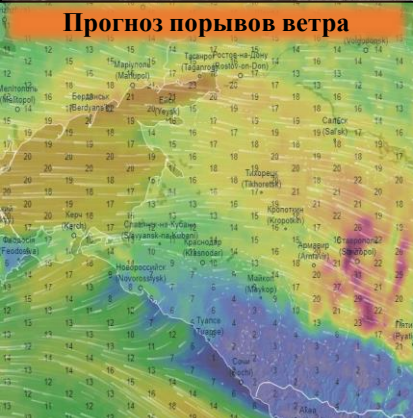
Прогнозируемая метеобстановка

Вт 10 янв	Ср 11	Чт 12	Пт 13	Сб 14	Вс 15	Пн 16	Вт 17	Ср 18	Чт 19
0	0	+2	-1	+1	+6	+11	+9	+10	+11
-8	-9	-7	-7	-8	-3	0	0	-1	+2
11	10	5	3	4	5	9	5	4	4
Осадки, мм									

Прогноз выпадения осадков



Прогноз порывов ветра



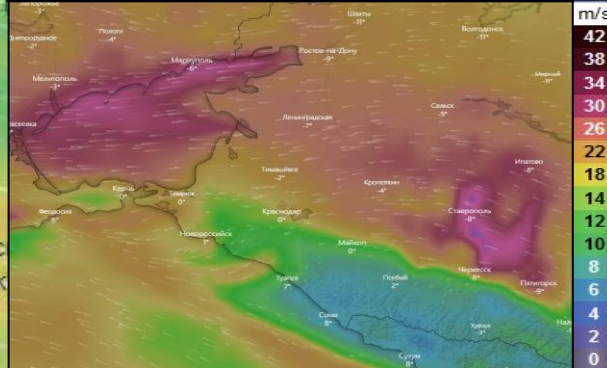
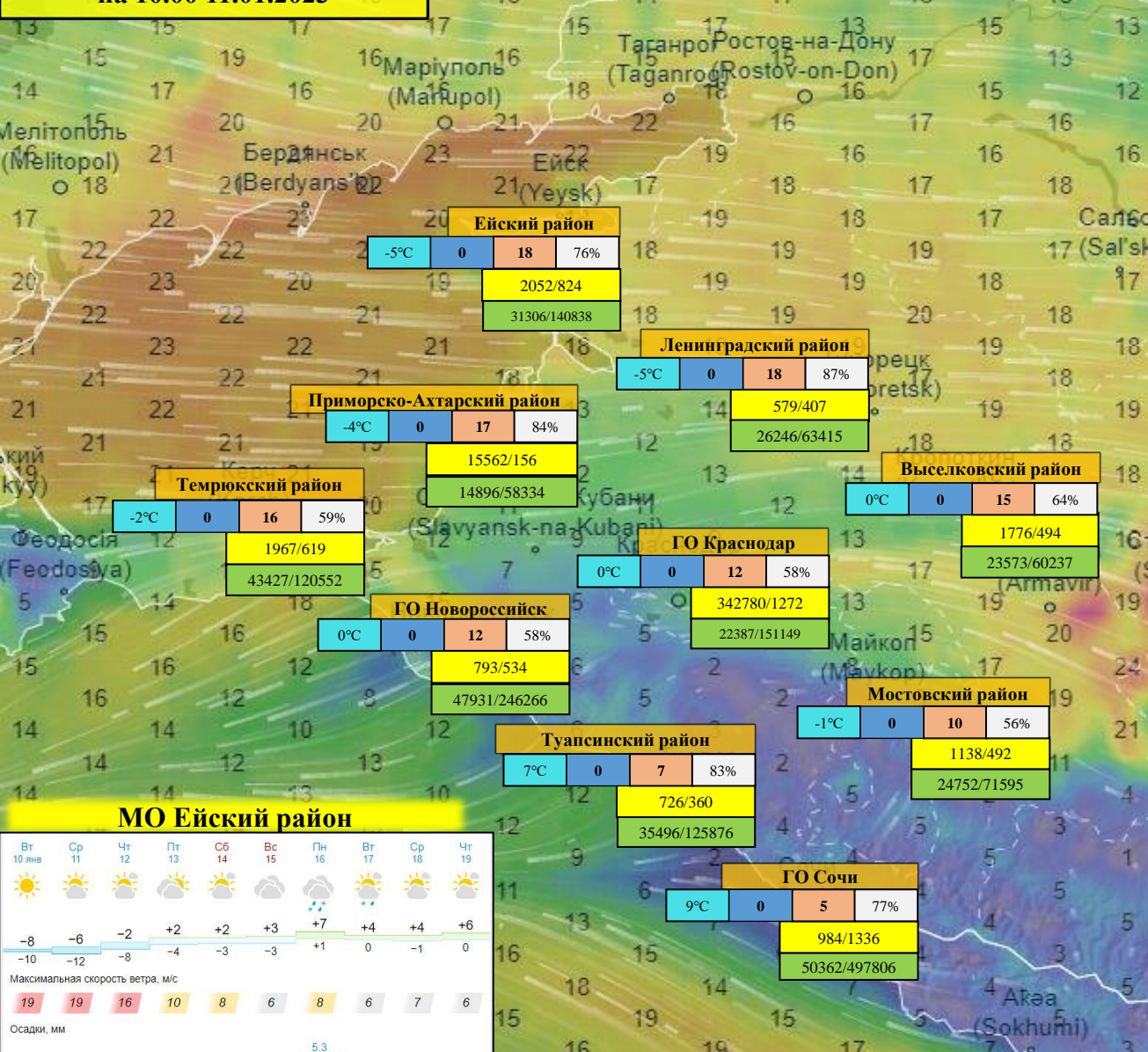
Условные обозначения

- Муниципальные образования, в которых прогнозируется усиление ветра до 6-12 м/с
- Муниципальные образования, в которых прогнозируется усиление ветра до 13-18 м/с
- Муниципальные образования, в которых прогнозируется усиление ветра до 19-30 м/с

ИНФОРМАЦИОННЫЕ МАТЕРИАЛЫ ПО ПОРЫВАМ ВЕТРА НА ТЕРРИТОРИИ КРАСНОДАРСКОГО КРАЯ (с использованием информационных ресурсов Ventusky, Windy)

**Прогноз порывов ветра, м/с
на 10.00 11.01.2023**

**Прогноз порывов ветра, м/с
на 18.00 11.01.2023**



При наихудшем сценарии в зону отключения попадают:

**44 муниципальных образований
1740 населенных пунктов
1 215 462 дома,
5 620 688 чел. ;
6 153 СЗО;
1 165 автомобильных мостов.**

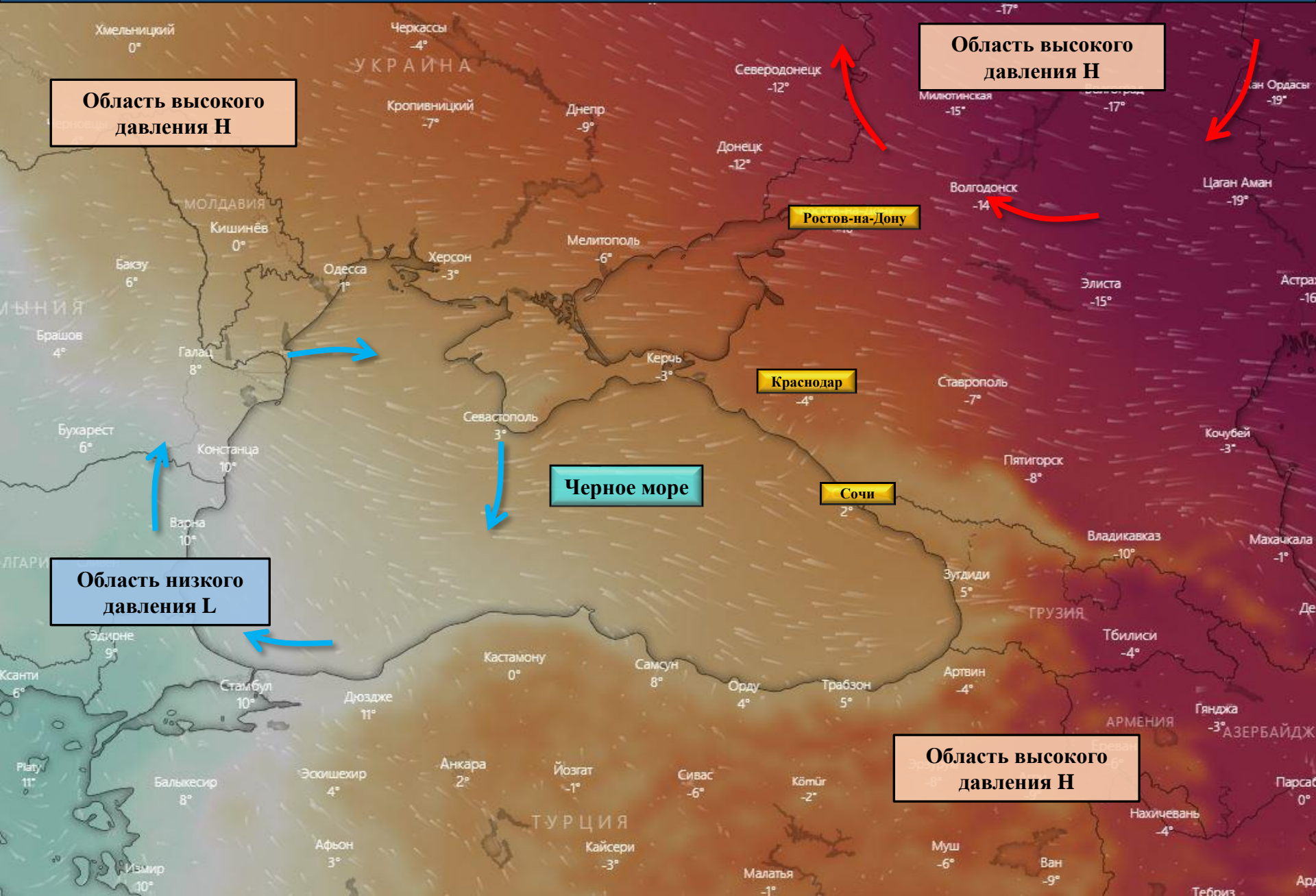
Административный район	Температура	Осадки	Порывы ветра	Процент	Энергетика	Население
Ейский район	-5°C	0	18	76%	2052/824	31306/140838
Ленинградский район	-5°C	0	18	87%	579/407	26246/63415
Приморско-Ахтарский район	-4°C	0	17	84%	15562/156	14896/58334
Темрюкский район	-2°C	0	16	59%	1967/619	43427/120552
Выселковский район	0°C	0	15	64%	1776/494	23573/60237
ГО Краснодар	0°C	0	12	58%	342780/1272	22387/151149
ГО Новоросси́йск	0°C	0	12	58%	793/534	47931/246266
Мостовский район	-1°C	0	10	56%	1138/492	24752/71595
Туапсинский район	7°C	0	7	83%	726/360	35496/125876
ГО Сочи	9°C	0	5	77%	984/1336	50362/497806

МО Ейский район

Вт 10 янв	Ср 11	Чт 12	Пт 13	Сб 14	Вс 15	Пн 16	Вт 17	Ср 18	Чт 19
☀	☀	☀	☁	☀	☁	☁	☀	☀	☀
-8	-6	-2	+2	+2	+3	+7	+4	+4	+6
-10	-12	-8	-4	-3	-3	+1	0	-1	0
Максимальная скорость ветра, м/с									
19	19	16	10	8	6	8	6	7	6
Осадки, мм									
0	0	0	0	0	0	5,3	1,4	0	0

- Условные обозначения**
- 50%
 - 321/20
 - 19/330
 - 6°C
 - 6°C
 - 0
 - 17
 - скорость ветра в диапазоне 0–7 м/с
 - скорость ветра в диапазоне 8–12 м/с
 - скорость ветра в диапазоне 13–17 м/с
 - скорость ветра в диапазоне 18–25 м/с
 - скорость ветра свыше 25 м/с

ИНФОРМАЦИОННЫЕ МАТЕРИАЛЫ ПО МЕТЕООБСТАНОВКЕ
НА ТЕРРИТОРИИ КРАСНОДАРСКОГО КРАЯ
(использовались данные, представленные в информационном ресурсе погоды Windy)



ПРОВЕДЕНИЕ РАСЧЕТОВ ДЛЯ ОРГАНИЗАЦИИ НОРМАЛЬНЫХ УСЛОВИЙ ЖИЗНЕДЕЯТЕЛЬНОСТИ НАСЕЛЕНИЯ

(с использованием программно-расчетных комплексов)

В результате сильного ветра с порывами прогнозируется возникновение чрезвычайных ситуаций (происшествий), связанных с нарушением условий жизнедеятельности населения, повреждением (обрывом) ЛЭП и линий связи, нарушениями в системе ЖКХ.

РАСЧЕТ

потребности питьевой воды

Норма водообеспечения человека в сутки при малой физической активности (с энергозатратами до 5,0-105 Дж/ч (120 ккал/ч)) для различных видов водопотребления и режимов водообеспечения:

$$q = (NAn1 + nAn^2 + 5.5N\delta) * 1,6$$

Вывод: для организации трехразового подвоза воды (одна автоцистерна будет подвозить воду 3 раза в день по 4 000 л) необходимо привлечь 7 автоцистерн водоизмещением 4 000 л для обеспечения питьевой водой и 14 автоцистерн для обеспечения водой для приготовления пищи и умывания.

РЕКОМЕНДАЦИИ ПО ПРОВЕДЕНИЮ ПРЕВЕНТИВНЫХ МЕРОПРИЯТИЙ ПО СИЛЬНОМУ ВЕТРУ НА ТЕРРИТОРИИ КРАСНОДАРСКОГО КРАЯ

Комплекс превентивных мероприятий

1. Довести прогноз до глав городских и сельских поселений, руководителей туристических групп, руководителей санаторно-курортных комплексов, руководителей баз и зон отдыха, руководителей предприятий, организаций, аварийно-спасательных формирований;
2. Провести, при необходимости (в соответствии с прогнозной информацией), заседания комиссии по предупреждению и ликвидации чрезвычайных ситуаций и обеспечению пожарной безопасности по вопросам предупреждения возможных чрезвычайных ситуаций (происшествий), обусловленных неблагоприятным прогнозом, с введением режима повышенной готовности.
3. Поддерживать в постоянной готовности системы оповещения населения, при необходимости провести оповещение населения о возможном возникновении ЧС и происшествий;
4. Проверить готовность специальной техники, аварийно-спасательных и аварийно-восстановительных бригад муниципального звена территориальной подсистемы РСЧС в случае реагирования на возможные чрезвычайные ситуации (происшествия);
5. Поддерживать на необходимом уровне запасы материальных и финансовых ресурсов для ликвидации чрезвычайных ситуаций;
6. Усилить контроль за регистрацией групп туристов, направляющихся в горные районы, и обеспечить их достоверной информацией о метеоусловиях на маршрутах;
7. Организовать подготовительные работы по проведению эвакуации людей и материальных ценностей, при необходимости провести заблаговременную эвакуацию;
8. Другие мероприятия с учетом особенностей территории, прогнозной информации и складывающейся оперативной обстановки.